

MISCELLANEA

*Marta Götz**

PODSTAWOWY MODEL NOWEJ EKONOMII GEOGRAFICZNEJ A PRZYPADEK NIEMIEC – PRÓBA OCENY

WPROWADZENIE

Jesienią 1989 roku system polityczny Niemieckiej Republiki Demokratycznej (NRD) ostatecznie upadł. Formalne zjednoczenie obu części Niemiec, podzielonych przez prawie 30 lat, nastąpiło w październiku 1990 roku. Ustrój polityczny i ekonomiczny landów zachodnich został bez mała automatycznie i natychmiast przetransferowany do nowych krajów związkowych.

W ciągu prawie 20 lat od momentu zjednoczenia powstało mnóstwo analiz podejmujących problematykę dychotomii „nowych i starych krajów związkowych”, opracowywanych przez ośrodki na całym świecie. Nie jest możliwa nawet próba przedstawienia „tylko” materiałów pochodzących z niemieckich instytutów badawczych. Opisuując proces gospodarczego zjednoczenia i zastanawiając się nad jego skutkami, sięgano także do psychologii i nauk społecznych [Alesina, Fuchs-Schündeln, 2007; Pryor, 2007].

PRZEGLĄD DOTYCHCZASOWYCH BADAŃ

Analizy D. Snowera i Ch. Merkla pod wiele mówiącym tytułem „Opiekuńcza ręka, która paraliżuje” wskazują właśnie na pomoc publiczną jako źródło stagnacji wschodnich landów [Snower, Merkl, 2006]. Szczodre subsydia, uporządkowany proces prywatyzacji, zachodnie wzorce zarządzania, dobrze zorganizowany system opieki społecznej oferujący hojne zasiłki, inwestycje infrastrukturalne – wszystko to paradoksalnie doprowadziło do zastoju gospodarki

* Instytut Zachodni w Poznaniu, mgoetz@iz.poznan.pl.

wschodnich landów. Jak argumentują ci autorzy, nieprzemyślane przyjęcie wielu zachodnich standardów, np. systemu układów zbiorowych i negocjacji płacowych, zaowocowało wystąpieniem różnego rodzaju pułapek na rynku pracy, których przewyciężenie jest możliwe tylko przy intensywnym udziale państwa i wymaga podjęcia radykalnych zakrojonych na szeroką skalę środków.

C. Buch i F. Toubal, badając stopień otwarcia wschodnich krajów związkowych, dowodzą występowania pewnego pokłosa muru berlińskiego. Mówią wprost o „długim cieniu muru”, rozumiejąc pod tym pojęciem negatywny wpływ, jaki przeszłość komunistyczna wciąż wywiera na rozwój nowych krajów związkowych [Buch, Toubal, 2007].

Jako swoiste usprawiedliwienie tej dychotomii może posłużyć analiza M. Fritscha nawiązująca do reżimów wzrostu [Fritsch, 2004]. Regiony różnią się od siebie pod względem warunków pro wzrostowych i nie należy oczekiwać identycznych kombinacji czynników wzrostu w każdym z nich. Należy zatem zaakceptować występowanie odmiennych reżimów warunkujących rozwój poszczególnych regionów. Jak zauważa autor, powołując się na badania empiryczne i koncepcje teoretyczne, różne siły odpowiadają za rozwój poszczególnych sektorów gospodarki. Dodatkowo, siły te są odmienne w różnych regionach i ulegają modyfikacji wraz z upływem czasu. Inne były zatem czynniki napędzające gospodarkę wschodnich Niemiec w pierwszym okresie po zjednoczeniu, inne po zakończeniu tych „cieplarnianych warunków” i wykorzystaniu tzw. „renty pierwszeństwa (z bycia pierwszym)”.

Mimo upływu prawie dwóch dekad od momentu zjednoczenia i wbrew optymistycznym prognozom, stopień konwergencji realnej między obiema częściami Republiki Federalnej pozostaje wciąż niesatysfakcjonujący [Kirbach, Schmiedeberg, 2008]. M. Berlemann i M. Thum oferują skondensowany przegląd scenariuszy i przyznają, że nawet te, uważane parę lat temu za wyjątkowo pesymistyczne (tj. zakładające bardzo powolną konwergencję), są realizowane w sposób niezadowalający. Proces doganiania mierzony poziomem PKB *per capita* we wschodnich Niemczech zrealizowany został jedynie w niespełna 67% [Berlemann, Thum, 2006]. J. Hall i U. Ludwig wprowadzają zatem pojęcie konwergencji Godota (od mistycznego Godota z powieści Samuela Becketta), tj. takiej, która być może nastąpi w bardzo odległej przyszłości [Hall, Ludwig, 2006].

Przed przystąpieniem do szczegółowej analizy należy zaznaczyć, że według niektórych autorów termin *nowa geografia ekonomiczna* powinien być zastąpiony nazwą *nowa ekonomia geograficzna* (NEG) [Bruehlhart, Torstensson, 1998; Bruehlhart, 2000; Puga, 2001; Garretsen, 2003]¹. Jest to uzasadnione, jak się wydaje, nie tylko z punktu widzenia zawartości merytorycznej teorii wchodzących w skład NEG, ale także jest podyktowane tym, że nazwa *geografia* jako dyscyplina

¹ M. Bruehlhart, J. Torstensson [1998]; M. Bruehlhart [2000]. Podobnie za stosowaniem pojęcia „nowa ekonomia geograficzna” opowiada się D. Puga [2001, s. 11] oraz H. Garretsen [2003].

naukowa ma już ugruntowaną pozycję. Tym samym termin *geografia ekonomiczna* jest niejako zarezerwowany dla innej gałęzi nauki.

Za inicjatora wprowadzenia wymiaru przestrzennego do głównego nurtu ekonomii uważa się noblistę P. Krugmana [Pedersen, 2005]². Nowatorstwo jego badań polegało na włączeniu do modeli handlu rosnących korzyści skali, co oznaczało uwzględnienie możliwości występowania silnej koncentracji przestrzennej działalności gospodarczej, a w konsekwencji – trwałych różnic międzyregionalnych zarówno w poziomie dochodów, jak i bezrobocia.

Warto zauważyć, że stosowana w niektórych analizach optyka NEG wprowadza pojęcie szoku egzogenicznego. W szczególności traktuje upadek muru berlińskiego i zjednoczenie Niemiec jako idealny przykład „eksperymentu” – zdarzenia zewnętrznego, nieokreślonego w ramach równań modelu i stąd egzogenicznego [Brakman, Garretsen, Schramm, 2002]. Należy bowiem nadmienić, że kluczowe dla podejścia NEG są właśnie przypadkowe incydenty, które poprzez proces kumulacji i sprzężenia zwrotnego w myśl ścieżki zależności potrafią zmienić trwale bieg zdarzeń, rzutując na rozwój gospodarczy regionu.

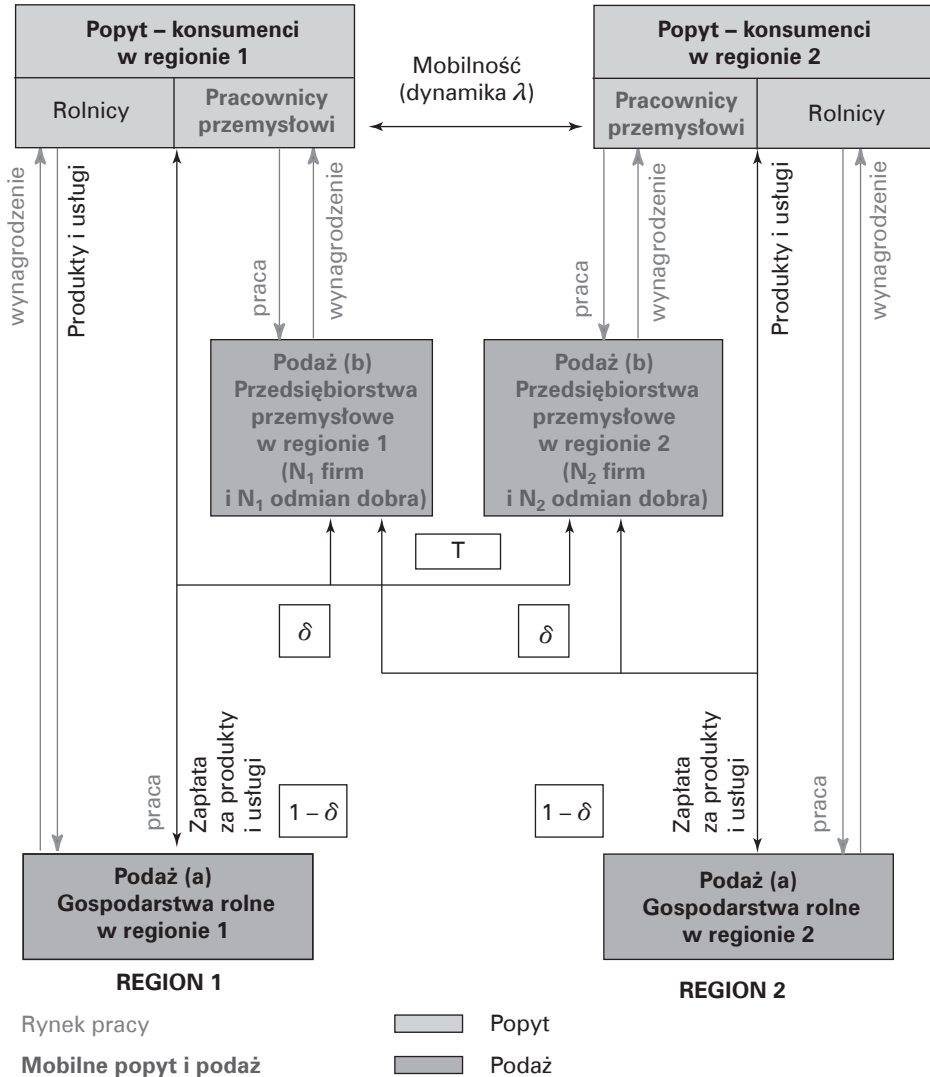
PODSTAWOWY MODEL NEG S. BRAKMANA, H. GARRETSENA I CH. VAN MARREWIJKA

Podstawowy model nowej ekonomii geograficznej przedstawia uproszczoną miniaturę dwu-elementowego świata [Brakman, Garretsen, van Marrewijk, 2001]. Popyt zgłaszany w jednym z regionów na dobra pochodzące z drugiego regionu nie jest znany z góry. Zależy on bowiem od dochodu generowanego w tym regionie, który z kolei wynika z wielkości produkcji i eksportu. W strukturze modelu wyróżnić można bloki tematyczne (popyt, podaż) zawierające równania o charakterze nieliniowym (funkcje wykładnicze). Takie postacię oznaczają, że niewielkie zmiany w wielkości parametrów mogą mieć diametralnie różne konsekwencje dla przebiegu badanych zależności. Innymi słowy, zmiana decyzji pojedynczego przedsiębiorstwa może pozostawać bez jakiegokolwiek wpływu na rozmieszczenie działalności innych podmiotów, ale równie dobrze może uruchomić lawinę migracji kolejnych jednostek³. Rysunek 1 prezentuje graficzne ujęcie modelu.

² Teoria handlu, jak zauważa P. Krugman, zawsze była koncepcją o charakterze przestrzennym (*It is not that trade theory now admits the geographic dimension; trade theory has always been spatial theory*) [Krugman, 1991]; por. B. Ohlin [1933] (w:) Steiner [1998, s. 36].

³ “*The location decision of a single producer might not change the spatial pattern of production, but it could have dramatic or catastrophic (in chaos literature) consequences. It is possible that the location decision of a single producer could trigger a process of cumulative causation and that the spatial pattern of production could change dramatical*” [Brakman, Garretsen, Marrewijk, 2001, s. 59–60]

Rysunek 1. Prosty model NEG – schemat graficzny

**Objaśnienie zmiennych**

N – liczba firm w regionie i liczba odmian dobra przemysłowego

T – koszty transportu wyrażone ilością dobra, jaka musi być transportowana, aby na miejsce dotarła jednostka

δ – część dochodu przeznaczana na zakup dóbr przemysłowych

λ – część pracowników sektora przemysłowego zatrudnionych w jednym z regionów;

λ_1 – dotyczy regionu 1

Źródło: Opracowanie własne.

Główne założenia, elementy (aktorzy) i relacje (mechanizmy) modelu:

- Gospodarkę tworzą dwa regiony: 1 i 2 (określane też w modelu jako „Północ” i „Południe”).
- Popyt na produkty i usługi zgłaszany jest przez rolników i pracowników przemysłowych (konsumentów).
- Rolnicy stanowią niemobilną siłę roboczą, migrować mogą tylko pracownicy przemysłu.
- Na rynku pracy:
 - rolnicy oferują swoje usługi właścicielom gospodarstw rolnych, w zamian za co otrzymują wynagrodzenie,
 - pracownicy sektora przemysłowego otrzymują wynagrodzenie od przedsiębiorstw przemysłowych.
- Podaż reprezentowana jest w każdym z regionów przez dwa sektory gospodarki: produkcję przemysłową (b) i rolnictwo (a).
- Sektor rolny z niemobilnymi pracownikami działa w warunkach doskonałej konkurencji przy założeniu stałych korzyści skali.
- Sektor przemysłowy, którego pracownicy są mobilni i który może w skrajnym przypadku zaniknąć w jednym z regionów na skutek całkowitego odpływu siły roboczej, działa w warunkach konkurencji niedoskonałej, w której występują efekty skali (rosnące korzyści skali).
- Jedynym źródłem dochodu w każdym z regionów są wynagrodzenia pracowników obu sektorów.
- Produkty i usługi dostępne na rynku każdego z regionów pochodzą z sektora rolnego danego regionu oraz z sektora przemysłowego – zarówno rozpatrywanego regionu jak i „drugiego” regionu.
- Popyt na produkty rolne w danym regionie jest zaspokajany przez produkty pochodzące z gospodarstw rolnych danego regionu, tym samym ceny tych produktów nie zawierają kosztów transportu.
- Ceny dóbr pochodzących spoza regionu, który zgłasza na nie popyt, są wyższe w związku z kosztami transportu.
- Koszty transportu (międzyregionalnego) dotyczące tylko produktów sektora przemysłowego mają charakter tzw. góry lodowej (*iceberg*), tj. ilość dobra, która musi być wysłana przez producenta, jest większa od tej, która ostatecznie przybywa do konsumenta w związku ze stratami w trakcie transportu (dosłownie: topienie się produktu – stąd góra lodowa).
- Równowaga w krótkim okresie nie uwzględnia mobilności pracowników sektora przemysłowego.

- Analiza tzw. długiego okresu bierze pod uwagę migracje pracowników sektora przemysłowego, a tym samym mobilność całego sektora (przedsiębiorstw przemysłowych).
- Podmioty modelu nie cierpią na iluzję pieniądza, tj. podejmują decyzje na podstawie cen realnych, a nie nominalnych.
- W modelu przyjęto, że żywność jest tzw. *numeraire* – ceną, czyli pełni rolę jednostki płatniczej. Dobro pochodzące z sektora rolnego jest odpowiednikiem pieniądza, a ceny pozostałych dóbr są wyrażone w relacji do tego dobra.

Sytuację równowagi modelu charakteryzują równania, które opisują:

- Płace (W)
Płace w regionie są wyższe, gdy region ulokowany jest blisko (T – transport stanowiący przybliżenie bliskości) dużych rynków (Y – dochody reprezentujące wielkość rynków) i gdy panuje w nim mniejsza konkurencja (indeks cen I). Stąd im większy i bliżej położony region jest drugi, tym większe mogą być płace w regionie pierwszym.
- Dochody (Y)
Dochody w regionie są *de facto* dochodami jego pracowników zarówno z sektora przemysłu jak i tych zatrudnionych w rolnictwie. Ze względu na możliwość wchodzenia i wychodzenia z rynku nowych firm (*entry and exit*), w modelu nie występuje kategoria zysków przedsiębiorstw. Także gospodarstwa rolne, działające w warunkach stałych korzyści skali i doskonałej konkurencji, nie wykazują zysków.
- Indeks cen (I)
Indeks cen dóbr przemysłowych uwzględnia liczbę przedsiębiorstw w regionie i tym samym płace otrzymywane przez mieszkańców regionu. Konstrukcja tego indeksu bierze też pod uwagę lokalizację konsumentów, tj. ewentualną konieczność ponoszenia kosztów transportu, jeśli dobra pochodzą z innego regionu niż ten, w którym zgłaszany jest popyt. Indeks cenowy dla regionu jest średnią ważoną cen dóbr produkowanych lokalnie (w regionie 1.) i dóbr importowanych z regionu 2.

Określenie stanu równowagi krótkookresowej w jednym regionie następuje przez rozwiązanie układu trzech równań.

$$\begin{aligned}
 Y_1 &= \lambda_1 \delta W_1 + (1 - \lambda_1) (1 - \delta) 1, \\
 I_1 &= (\lambda_1 W_1^{1-\varepsilon} + \lambda_2 T^{1-\varepsilon} W_2^{1-\varepsilon})^{\frac{1}{1-\varepsilon}}, \\
 W_1 &= (Y_1 I_1^{\varepsilon-1} + Y_2 T^{1-\varepsilon} I_2^{\varepsilon-1})^{\frac{1}{\varepsilon}},
 \end{aligned}$$

gdzie: ε – elastyczność cenowa dobra, a także elastyczność substytucji dwóch dóbr i wskaźnik korzyści skali (trzeciego znaczenia), pozostałe zmienne jak wyżej.

Podobne równania obowiązują dla regionu 2, co oznacza, że stan równowagi charakteryzuje w sumie 6 nieliniowych równań. Nieodzwonne staje się zatem skorzystanie z symulacji komputerowych. Brakman, Garretsen i van Marrevijk [2001] zastosowali do rozwiązywania takiego układu metodę sekwencyjnych iteracji, tj. stopniowego dochodzenia do rozwiązania. W szczególności:

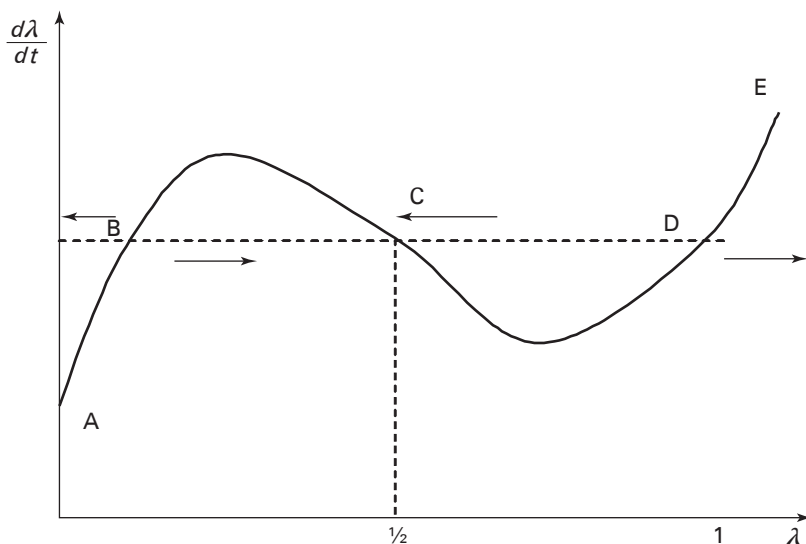
- w pierwszej iteracji „zgaduje się” płace w regionie 1 i 2, czyli W_1 i W_2 ;
- dane wartości W_1 i W_2 podstawiane są do równań dochodu i indeksu cen Y_1 i Y_2 oraz I_1 i I_2 ;
- obliczone wartości Y_1 i Y_2 , I_1 i I_2 są następnie – w trzecim kroku – podstawą do wyznaczenia nowych W_1 i W_2 .

Kroki te są powtarzane aż do otrzymania rozwiązania. Kryterium „stop”, tj. kiedy nie następują kolejne iteracje, wynika z wyznaczenia wartości parametru określającego zmiany płac realnych tak niewielkie, że nie wywołujące dalszego przemieszczania się siły roboczej między regionami.

$$\left| \frac{W_{r, iteration} - W_{r, iteration - 1}}{W_{r, iteration - 1}} \right| < \delta.$$

Rysunek 2 (tzw. wąż z pięcioma punktami równowagi długookresowej) jest rezultatem 59. iteracji. Linia ciągła oddaje wszystkie pojedyncze równowagi krótkookresowe, natomiast punkty A,B,C,D,E stanowią równowagi długookresowe – trzy stabilne A,C,E i dwie niestabilne B,D.

Rysunek 2. Stabilne i niestabilne równowagi w modelu podstawowym NEG



Źródło: Opracowanie własne.

Zarzuty pod adresem modelu pojawiające się z różnych środowisk (urbanistów, ekonomistów) dotyczą między innymi skomplikowanych symulacji komputerowych, na których musi opierać się model, i stąd jego małej użyteczności praktycznej, np. dla decydentów politycznych⁴. Krytykowany jest także sposób traktowania kosztu transportu (*iceberg*) i postrzeganie przestrzeni jako wymiaru kompletnie homogenicznego (*racetrack economy*). W związku z powyższym model, jak dotychczas, został słabo zweryfikowany empirycznie

Mając na uwadze, z jednej strony, zaawansowaną warstwę matematyczną (skomplikowane układy równań nieliniowych wielu zmiennych) uniemożliwiającą przeprowadzenie analizy bez zastosowania odpowiedniego programu komputerowego, a z drugiej – dość dalece odbiegające od rzeczywistości założenia modelu, czyniące badanie nieco sztucznym i „laboratoryjnym”, opisany model potraktowano jako inspirację do prostej analizy dwóch regionów Niemiec.

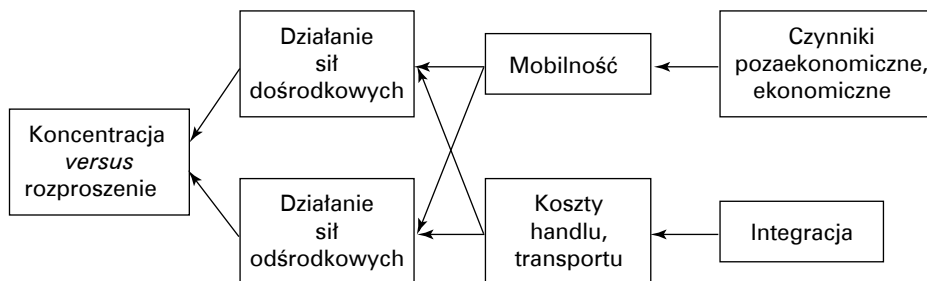
Model NEG sugeruje spojrzenie na gospodarkę z szerszej perspektywy (niejako „z lotu ptaka”). Wyróżniając w niej regiony⁵ jako jednostki analizy, podkreśla heterogeniczność obszaru. Jednocześnie proponuje analizę relacji zachodzącymi między nimi. Sposób postrzegania tych interakcji nawiązuje do gry sił odśrodkowych i dośrodkowych – centralnej cechy podejścia NEG. Jak argumentuje P. Krugman *„przestrzenna dystrybucja działalności ekonomicznej i tym samym leżące u jej podstaw decyzje lokalizacyjne wynikają z silnie nieliniowej gry sił aglomeracji i rozproszenia, gry, której wyniku nie można przewidzieć z góry”*.

Na lokalizację wpływ mają zatem siły odśrodkowe i dośrodkowe (rys. 3). Te, które skłaniają do inwestowania w danym regionie, to między innymi czerpanie korzyści skali i powiązań dostawców i odbiorców, a punktu widzenia pracowników wyższe płace. Jako siły odpychające, zniechęcające do lokalizowania działalności w pewnym miejscu można uznać cenę czynników produkcji – wysokie ze względu na duży popyt. Na te siły odśrodkowe i dośrodkowe działają dodatkowo inne czynniki, np. koszty transportu uzależnione od stopnia integracji i mobilności siły roboczej, na którą wpływają z kolei takie czynniki, jak: język, kultura, religia [Puga, 2001].

⁴ Podobne zarzuty dotyczące stopnia skomplikowania kierowane są coraz częściej pod adresem modeli finansowych stosowanych na rynkach finansowych, którym zaczęto przypisywać winę za kryzys na rynku hipotecznym i spiralę zdarzeń na innych rynkach – „w znacznej mierze za obecne turbulencje na rynku kredytów bankowych i różnych mało przejrzystych instrumentów finansowych można winić *złe wykorzystanie* modeli matematycznych, które przy dużym stopniu ich skomplikowania nie były dostatecznie sprawdzone i rozumiane przez ich użytkowników” [Malinowski, 2008].

⁵ Należy podkreślić, że NEG nie definiuje ściśle pojęcia regionu – przyjmuje się jedynie, że jest to mniejsza część w podziale terytorium danego obszaru (kraju). Nie ma zatem zgody co do precyzyjnego ujmowania regionu. Może nim być jednostka z poziomu NUTS 3, a więc gmina, ale w wielu opracowaniach jako region traktuje się np. obszar starej UE, czyli 15 krajów. Por. A. Niebuhr [2004] oraz W. Małachowski (red.) [2006], gdzie dychotomię centrum–peryferia stosuje się dla jeszcze większych obszarów – odpowiednio 15 starych i 10 nowych krajów UE.

Rysunek 3. Koncentracja a rozproszenie w NEG



Źródło: Opracowanie własne na podstawie literatury.

Przyczyny niezadawalającej konwergencji realnej, a więc utrzymujących się dysproporcji, można analizować z innej perspektywy. Po pierwsze, upatrywać ich można w nieprawidłowym zadziałaniu pewnych motorów ją umożliwiających, takich jak napływ zagranicznych inwestycji bezpośrednich, które przynoszą ze sobą nowoczesne technologie i metody zarządzania, czy handel zagraniczny, który zmusza firmy do większej wydajności [Sławiński, 2008]. Po drugie, z punktu widzenia diagnostyki wzrostu przyczyn należy doszukiwać się bądź w niedostatecznym dostępie do finansowania, bądź w niewystarczającym popycie na inwestycje [Rodrik, 2007]. Diagnostowanie przyczyn niedorozwoju gospodarki, a więc identyfikowanie zaburzeń w ramach kolejnego przechodzenia od ogólnych do bardziej szczegółowych symptomów, powinno zakończyć się sprecyzowaniem lub przynajmniej zawężeniem listy źródeł niepowodzeń. D. Rodrik zwraca uwagę, że proces diagnozowania ma charakter selekcji negatywnej – raczej odrzucania najmniej prawdopodobnych zakłóceń niż świadomego i zdecydowanego wyboru konkretnego źródła. Nieopłacalność podjęcia działalności gospodarczej może być skutkiem zawodności państwa lub ułomności rynku. Takie ujęcie, choć ma charakter modelowy i stanowi znaczne uproszczenie rzeczywistości, stanowi dobre ramy koncepcyjne dla analizy mechanizmów wzrostu gospodarczego [Wójcik, 2008].

Alternatywne ujęcie znaleźć można w wielu badaniach wskazujących *a priori* na konkretną prawdopodobną przyczynę niezadawalającego tempa rozwoju gospodarki wschodnich Niemiec i stąd utrzymywanie się dysproporcji. H. Uhlig wskazuje na efekty sieciowe (*network externalities*), a właściwie na ich brak we wschodnich landach, co czyni mniej opłacalną działalność ekonomiczną tam prowadzoną [Uhlig, 2007]. M. Burda natomiast podkreśla rolę kosztów dostosowawczych (*retarding force of adjustment costs to structural change*) w procesach konwergencji, argumentując, że ich obecność może odpowiadać za obserwowane w zjednoczonych Niemczech niesatysfakcjonujące procesy zbieżności gospodarek [Burda, 2007]

Model NEG zakłada z kolei, że wysokie zarobki i możliwość osiągnięcia zysków (będąca pochodną wielkości lokalnego popytu i zamożności obywateli) sprzyjają

napływowi inwestorów i pracowników, stymulując rozwój gospodarczy na danym terenie, podczas gdy wysokie ceny (koszty życia) powodują, że napływ ten jest nieatrakcyjny. Przyjętą w niniejszym opracowaniu konwencję analizy zróżnicowania przestrzennego niemieckiej gospodarki można traktować jako uzupełnienie innych cytowanych ujęć.

Opisany model potraktowano jako inspirację do prostej analizy dwóch regionów Niemiec. Skupiono się na trzech centralnych równaniach modelu opisujących stan równowagi. Jednocześnie w związku z ogólnym charakterem analizy zwrócono uwagę na siły aglomeracyjne, rezygnując z badania kosztów transportu⁶.

- Płace (W)

Pierwotne równanie płac, ukazujące wysokość zarobków w regionie i decydujące o jego atrakcyjności dla mobilnej siły roboczej, pełni podobną funkcję w niniejszej analizie. Wykorzystano w niej dane dotyczące płac w sektorze produkcji przemysłowej (*manufacturing wages and salaries mln euro*) oraz obliczono poziom wynagrodzenia przypadający na zatrudnionego na poziomie NUTS 1 (*compensation of employees mln euro, total number of employees*).

- Indeks cen (I)

Oryginalne równanie indeksu cen zostało na potrzeby badania potraktowane jako przybliżenie kosztów życia w regionie. W tym celu posłużono się zmiennymi określającymi poziom wynagrodzeń w sektorach: zaopatrzenia w energię, gaz i wodę (*electricity, gas and water supply*), transportowym, magazynowania i komunikacji (*transport, storage and communication*) oraz wynajmu, pośrednictwa nieruchomości i usług biznesowych (*real estate, renting and business activities*). Przyjęto, że wielkości te korelują z poziomem cen podstawowych usług, determinując w pewien sposób koszty życia w regionie.

- Dochody (Y)

Równanie dochodów potraktowano jako element mogący określać atrakcyjność regionu dla przedsiębiorstw. Aproksymację tej kategorii dokonano, posługując się całkowitymi rozmiarami produktu wytworzonego w regionie (*GDP at current market prices mln euro*) oraz wielkością PKB *per capita* (*GDP per inhabitant*), a także poziomem dochodów gospodarstw domowych ogólnie i dochodem przypadającym na jednego obywatela (*Disposable income net mln euro, Disposable income net per inhabitant*).

Dane statystyczne wybrane do analizy pochodzą z baz Europejskiego Urzędu Statystycznego *Eurostat* i obejmuje lata 1995–2005. Dane dotyczące

⁶ Takie podejście podyktowane jest nie tylko względami metodologicznymi i dostępnością danych, ale może być interpretowane na gruncie procesów integracyjnych. Zgodnie z założeniami NEG, integracja między regionami redukuje koszty transportu, zmniejszając tym samym ich znaczenie dla przestrzennego rozkładu działalności, przynajmniej w początkowym okresie – por. zależność Omega w: Overman, Redding, Venables [2001, s. 3].

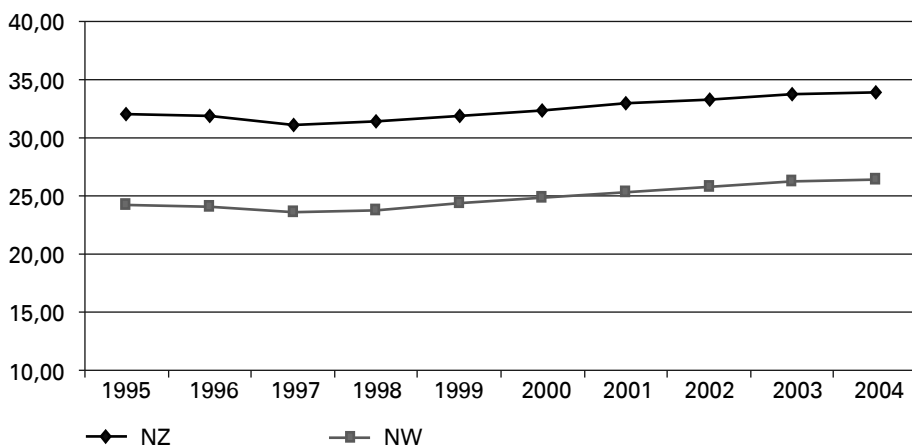
krajów związkowych, czyli jednostek NUTS 1, zostały na potrzeby badania wykorzystane do obliczenia wartości średnich reprezentujących odpowiednio Niemcy Wschodnie (NW) obejmujące 5 „nowych” krajów związkowych i Niemcy Zachodnie (NZ) liczące 11 tzw. „starych” landów. Wschodnie kraje związkowe to: Brandenburgia, Meklemburgia Pomorze Przednie, Saksonia, Saksonia Anhalt, i Turyngia, zachodnie – Badenia-Wirtembergia, Bawaria, Berlin, Brema, Hamburg, Hesja, Dolna Saksonia, Nadrenia Północna Westfalia, Nadrenia Palatynat, Kraj Saary i Szlezwik Holsztyn.

Podjęta próba jest wstępnym i uproszczonym ujęciem nawiązującym do dorobku NEG i koncepcji sił dośrodkowych i odśrodkowych. Model NEG stanowi ramy analityczne (*analytical framework*) opracowania. Kategorie zmiennych, którymi się posługuje wraz z koncepcją sił dośrodkowych i odśrodkowych, ukierunkowały analizę przestrzennych dysproporcji gospodarki niemieckiej.

REZULTATY BADANIA

Występowanie różnic płacowych między starymi i nowymi krajami związkowymi potwierdzają liczne badania [Gernandt, Pfeiffer, 2007]. Nie zaobserwowano jakiegokolwiek zbieżności poziomu wynagrodzeń w przypadku osób, które pozostały we wschodnich Niemczech, a jedynie częściową – dla pracowników dojeżdżających w celach zarobkowych w systemie wahadłowym, tj. mieszkających w nowych, a zatrudnionych w starych krajach związkowych (rys. 4).

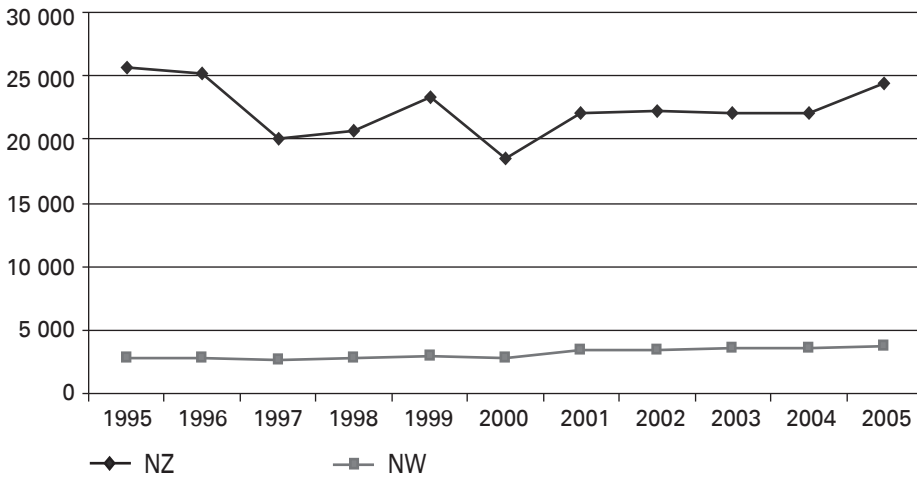
Rysunek 4. Średnie wynagrodzenia roczne (w tys. euro) w NZ i NW w latach 1995–2004



Źródło: Opracowanie własne.

Pełna konwergencja wysokości zarobków nastąpiła jedynie w grupie osób, które na stałe wyemigrowały z NW. Można zauważyć, że kontynuacja różnic byłaby jawnym przykładem dyskryminacji, stąd występowanie konwergencji jest w tym przypadku konieczne. Warto nadmienić, że systematycznie zbiegają się w czasie nierówności płacowe rejestrowane we wschodnich i zachodnich Niemczech. Innymi słowy, rozwarstwienie społeczne pod względem zarobków obserwowane w nowych krajach związkowych zaczyna upodabniać się do tego znanego w części zachodniej.

Rysunek 5. Średnie płace (w euro) w sektorze produkcji przemysłowej w NZ i NW w latach 1995–2005



Źródło: Opracowanie własne.

Dynamika płac (rys. 5), wyższa przez cały okres analizy w starych krajach związkowych, sugeruje, że są one atrakcyjnymi lokalizacjami z punktu widzenia pracowników zainteresowanych maksymalizacją wynagrodzeń [Gorzig, Gornig, Werwatz, 2005]⁷. Mimo pozytywnych zmian zachodzących w tym względzie we wschodnich landach, ciągle obserwuje się przepaść w stosunku do zachodniej części Niemiec [Benoit, 2004]. Migracja, która miała miejsce, w rzeczywistości wydaje się być odpowiedzią na wciąż utrzymujące się dysproporcje. Jednocześnie jej przebieg sugeruje, w myśl założeń modelu, rozkład przestrzenny popytu (mobilni pracownicy decydują o lokalizacji zgłaszanego popytu).

⁷ Szerzej na temat przyczyn tego stanu – większej przynależności do zbiorowych układów płacowych i struktury zatrudniania w sektorach gorzej płatnych w byłej NRD – w: Gorzig, Gornig, Werwatz [2005, s. 449] oraz *East Germany: A Structural Low-wage Region?* [2004, s. 417].

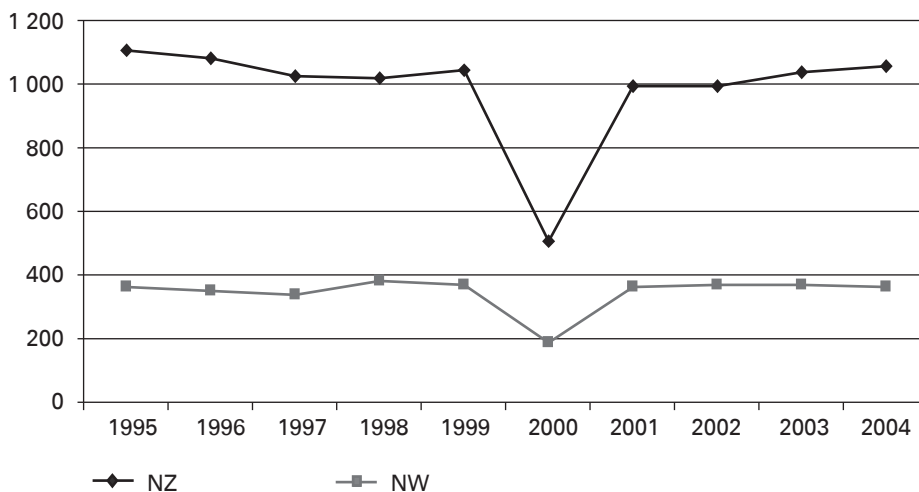
Model NEG łączy rozwój regionu z obecnym w nim popytem, przypisując kluczową rolę poziomowi płac stymulującemu napływ siły roboczej i tym samym konsumentów zgłaszających popyt. Dostęp do rynku rozumiany w kategoriach popytu jako czynnik atrakcyjności regionalnej został potwierdzony także w innych badaniach [Niebuhr, 2004].

Tymczasem, zdaniem niektórych badaczy, ta prosta zależność nie zawsze występuje. Migracja ludności w obliczu wysokiego bezrobocia i zjawiska *jobless growth* nie zawsze musi wpływać negatywnie na rozwój regionu. Według P. Franza, „kurczenie się” miast wschodnio-niemieckich na skutek masowego exodusu ludności nie musi prowadzić do ich gospodarczego zanikania [Franz, 2004]. Takie przypadki są raczej wyjątkiem aniżeli regułą.

Poziom płac wraz z potwierdzonymi empirycznie wyższymi dochodami mierzonymi poziomem PKB *per capita* czyni landy zachodnie atrakcyjnymi dla przedsiębiorców i oznacza przepływ kapitału na zachód. Tego typu stwierdzenie nie neguje powszechnego zjawiska ogromnych subwencji skierowanych do części wschodniej [Burda, 2006]. Wskazuje raczej na heterogeniczność pojęcia inwestycji. Z badań J. Hall i U. Ludwiga wynika między innymi, że inwestycje dokonywane są przez konkretne podmioty (odrzućcie idei bezosobowych przepływów funduszy), a szczególna rola przypada sektorowi małych i średnich przedsiębiorstw jako nośnikowi tego typu inwestycji [Hall, Ludwig, 2006].

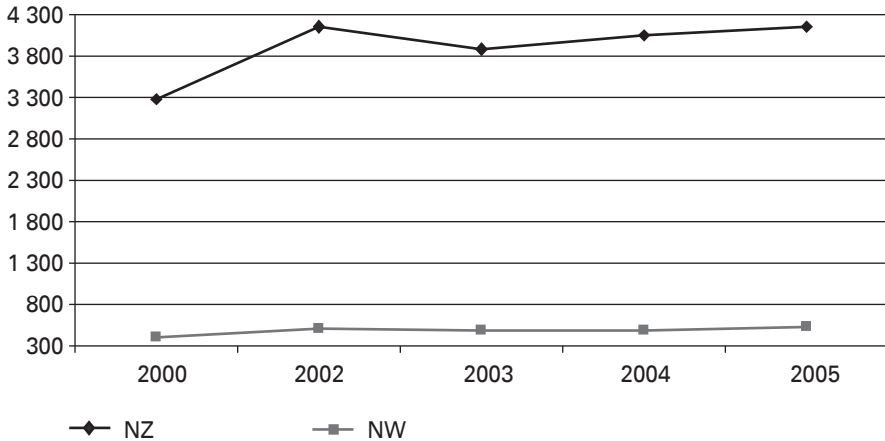
Analiza kształtowania się cen, przybliżona za pomocą płac sektora usług potwierdza pewną prawidłowość występowania wyższych kosztów życia na terenach bardziej rozwiniętych gospodarczo (rys. 6–8).

Rysunek 6. Średnie płace w sektorze zaopatrzenia w energię, gaz i wodę w NZ i NW w latach 1995–2004 (w euro)



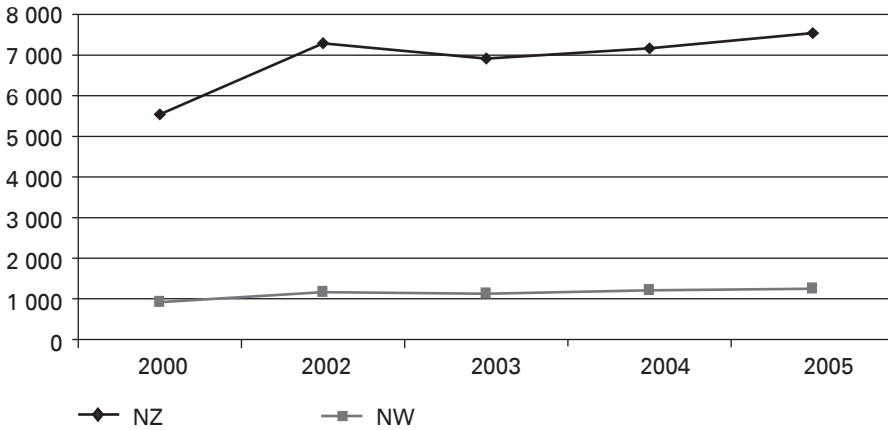
Źródło: Opracowanie własne.

Rysunek 7. Średnie płace w sektorze transportowym, magazynowania i komunikacji w NZ i NW w latach 2000–2005 (w euro)



Źródło: Opracowanie własne.

Rysunek 8. Średnie płace w sektorze wynajmu, pośrednictwa nieruchomości i usług biznesowych w NZ i NW w latach 2000–2005 (w euro)



Źródło: Opracowanie własne.

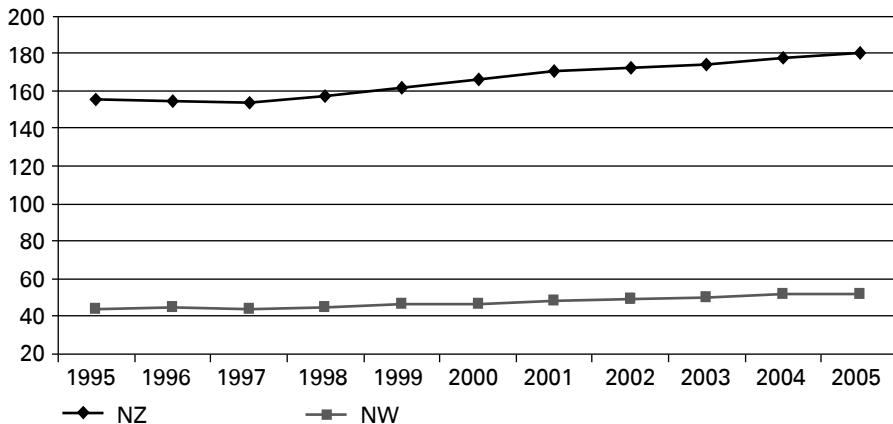
Jak się jednak okazuje, wyższe wskaźniki na terenie Niemiec Zachodnich nie stanowią na razie siły odśrodkowej zniechęcającej do lokowania na tym terenie i nie czynią tym samym tańszych landów wschodnich bardziej atrakcyjnymi.

Do podobnych wniosków dochodzą S. Brakman, H. Garretsen i M. Schramm, którzy zastosowali do badania wymiaru przestrzennego gospodarki Niemiec model Helpmana-Hansona uwzględniający oprócz sił aglomeracyjnych negatywne efekty koncentracji przestrzennej i tym samym umożliwiającą bliższą rze-

czywistości analizę [Brakman, Garretsen, Schramm, 2002]. Otrzymane rezultaty wskazują na rozkład przestrzenny płac czyniący zachodnie Niemcy, mimo wyższych kosztów życia, bardziej atrakcyjnym regionem.

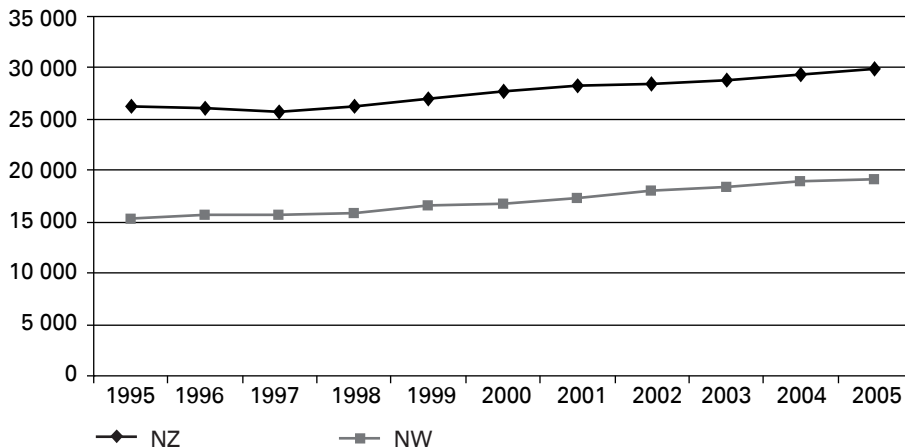
Warto też zwrócić uwagę, że w przypadku PKB i dochodów różnice między częścią zachodnią a wschodnią są większe dla wartości absolutnych (3,6:1), mniejsze zaś (1,6:1) gdy posługujemy się wielkościami *per capita* (rys. 9–10).

Rysunek 9. Średnie PKB (ceny bieżące, mld euro) NZ i NW w latach 1995–2005⁸



Źródło: Opracowanie własne.

Rysunek 10. Średnie dochody *per capita* w NZ i NW w latach 1995–2005 (w euro)



Źródło: Opracowanie własne.

⁸ Na wykresie przedstawiono wartości średnie PKB charakteryzujące wschodnie i zachodnie Niemcy. Dane statystyczne dotyczą PKB w poszczególnych landach, na ich podstawie obliczono przeciętne PKB landu ze wschodniej i zachodniej części kraju.

Wyniki te uznać można za potwierdzenie formułowanej w wielu analizach tezy, że w ujęciu statystycznym sytuację dochodową byłej NRD poprawia fakt masowej migracji.

W ramach wzbogacenia analizy starano się zbadać, czy tego typu przewaga zachodnich Niemiec jest regułą także na poziomie krajów związkowych. Innymi słowy, chodziło o odpowiedź na pytanie, czy we wszystkich kategoriach wyniki uzyskiwane przez stare kraje związkowe są lepsze od tych notowanych w nowych landach. Otrzymane rezultaty przeczą temu założeniu [Leydesdorff, Fritsch, 2006]⁹. Porównanie wartości minimalnych landów zachodnich z wartościami maksymalnymi wschodnich krajów sugeruje, że nie wszystkie kraje związkowe byłej RFN oferują wyższe płace i dochody, mając jednocześnie wyższe koszty życia aniżeli wybrane landy wschodnie¹⁰. Przykładowo Saksonia jest pod względem kosztów życia mierzonych wynagrodzeniami w sektorze energetycznym, gazowym i wodnym droższa niż Kraj Saary, Szlezwik-Holsztyn czy Nadrenia Palatynat, także pod względem wynagrodzeń w sektorze transportu, magazynowania i komunikacji przewyższa najtańszy w starej części Republiki Federalnej Kraj Saary, a w kategorii wynagrodzeń w sektorze wynajmu, pośrednictwa nieruchomości i usług biznesowych notuje wyższe wartości niż Brema, Szlezwik-Holsztyn, Kraj Saary czy Nadrenia-Palatynat. Pod względem całkowitej wartości PKB Saksonia wyprzedza zarówno Bremę jak i Kraj Saary. Jednocześnie, mimo że jest najbogatszym nowym krajem związkowym, pod względem wartości PKB *per capita* ustępuje najbiedniejszym na zachodzie: Berlinowi czy Dolnej Saksonii. W przypadku dochodów gospodarstw domowych najbogatsza we wschodniej części jest ponownie Saksonia, która „wygrywa” z najbiedniejszymi regionami zachodnimi – Bremą czy Krajem Saary tylko w przypadku wartości całkowitych, ale już nie, gdy analizujemy poziom rozporządzalnych dochodów *per capita*. Mierząc wartość wynagrodzeń w sektorze przemysłu okazuje się, że ponownie Saksonia przewyższa pod tym względem Bremę czy Szlezwik-Holsztyn. Przy korzystaniu z innego wskaźnika wynagrodzeń okaże się, że najwyższy poziom w części wschodniej, zarejestrowany tym razem w Brandenburgii, był niższy od najgorszego w Niemczech Zachodnich, zanotowanego w Szlezwiku-Holsztynie.

Rezultaty te można zinterpretować w kategoriach pewnych centrów gospodarczych występujących na terenie Niemiec Wschodnich, potencjalnie atrakcyjnych, których siła oddziaływania jest jednak wciąż niewystarczająca by rozprzestrzenić się na cały teren wschodnich Niemiec¹¹. Zarówno Niemcy Wschodnie jak i Zachodnie to *de facto* mozaika krajów związkowych, które wykazują różny poziom rozwoju gospodarczego [Gernandt, Pfeiffer, 2007]. Wyniki te wskazują, że i na wschodzie kraju są obszary, takie jak np. Saksonia czy Turyngia, które

⁹ Por wyniki dotyczące systemu innowacji w ramach modelu Triple helix w Niemczech [Leydesdorff, Fritsch [2006, s. 1538].

¹⁰ Na brak homogeniczności wschodnich Niemiec na przykładzie miast byłego NRD zwraca uwagę P. Franz [2003, s. 160-170].

¹¹ Niektórzy autorzy mówią o konieczności posiadania „klastrow klastrow”, czyli zgromadzenia masy krytycznej w różnych dziedzinach mogących stanowić swego rodzaju gospodarcze centrum grawitacyjne – P. Keiser, *Prognos*, szwajcarski ośrodek konsultacyjno doradczy.

mogą służyć jako swoiste gospodarcze latarnie morskie (*lighthouse*) oświetlające okolice całego regionu. Niestety, jak widać, siła oddziaływania i pozytywnego promieniowania tych centrów jest wciąż za słaba¹², nie udziela się pozostałym obszarom i nie rozlewa na sąsiednie regiony. Jednocześnie wyższe ceny i koszty życia na zachodzie kraju nie odstrasżają ani inwestorów, ani pracowników.

Zastosowanie modelu NGE do analizy Niemiec Wschodnich i Zachodnich oferuje możliwość spojrzenia na problem nierównowagi z szerszej perspektywy. Umożliwia ocenę czynników sprzyjających rozwojowi jednego lub drugiego regionu poprzez odwołanie się do sił dośrodkowych i odśrodkowych. Przykład Niemiec potwierdza nie tylko występowanie takich sił, ale wskazuje też na relacje między nimi. Wyższe płace (W) i dochody (Y) czynią zachodnie kraje związkowe atrakcyjną lokalizacją zarówno dla firm (Y) jak i pracowników (W). Jednocześnie, ciągle wyższe koszty życia, działające w odwrotnym kierunku, czynią teoretycznie bardziej atrakcyjnym region byłej NRD. Przypadek Niemiec wskazuje jednak, że istotne są nie tyle bezwzględne wartości, ile relacje między tymi siłami, tj. przewaga sił dośrodkowych nad odśrodkowymi. Dopóki Niemcy Wschodnie nie poprawią przewagi sił dośrodkowych (czynników decydujących o atrakcyjności regionu) nad odśrodkowymi (czynnikami zniechęcającymi do lokowania działalności), nic się nie zmieni. Potwierdzając utrzymujący się (czy wręcz, jak sugerują niektórzy, narastający) podział gospodarczy Niemiec na Wschód i Zachód, należy być świadomym coraz częściej pojawiających się opinii o nowym podziale kraju na bogate Południe i biedniejszą Północ z granicą przebiegającą na linii Cottbus – Aachen [Benoit, 2004; Williamson, 2004]¹³.

ZAKOŃCZENIE

Celem artykułu była ogólna ocena rozwoju gospodarczego Republiki Federalnej Niemiec przez pryzmat podstawowego modelu NEG. Odwołanie się do niego oznaczało zatem spojrzenie na kwestię zróżnicowania gospodarczego w kontekście sił dośrodkowych i odśrodkowych. Przybliżeniem tych pierwszych jest kategoria płac i dochodu, tych drugich – indeks cen. W niniejszej analizie posłużono się następującymi zmiennymi reprezentującymi wspomniane kategorie:

- danymi dotyczącymi płac w sektorze produkcji przemysłowej i poziomu wynagrodzenia przypadającego na zatrudnionego na poziomie NUTS 1;
- aproksymacji dochodu dokonano, posługując się całkowitymi rozmiarami produktu wytworzonego w regionie oraz wielkością PKB *per capita*, a także poziomem dochodów gospodarstw domowych ogólnie i dochodem przypadającym na jednego obywatela;

¹² Por. postulaty wspierania klastrów [Rosenfeld, Franz, Heimpold, 2007, s. 73].

¹³ H. Williamson [2004, s. 6] oraz *Europe: Getting back...* [2004, s. 54]. Jednocześnie należy zacytować dość optymistyczne w tym względzie wyniki rankingu „Wirtschafts Woche” uznające za szczególnie dynamiczne i obiecujące gospodarki właśnie landy północne – Hamburg i Meklemburgię Pomorze Przednie (<http://www.wiwo.de/politik/das-neue-deutschland-296347/>).

- indeks cen czyli przybliżenie kosztów życia w regionie określono za pomocą wynagrodzeń w sektorach: zaopatrzenia w energię, gaz i wodę, transportowym, magazynowania i komunikacji oraz wynajmu, pośrednictwa nieruchomości i usług biznesowych.

Rezultaty przeprowadzonej dla zjednoczonych Niemiec analizy kształtowania się tych zmiennych będących przybliżeniem proponowanych przez model NEG kategorii ukazują, że wyższe płace i dochody czynią bardziej atrakcyjną lokalizacją, zarówno dla firm jak i pracowników, zachodnie kraje związkowe. Jednocześnie ciągle wyższe koszty życia działające w odwrotnym kierunku powodują, że teoretycznie bardziej atrakcyjnym regionem jest była NRD. Jednak siły te nie są na tyle znaczące, by zniechęcić do podejmowania działalności gospodarczej w części zachodniej kraju. Utrzymuje się zatem pewna polaryzację Niemiec – część zachodnia jest nadal preferowana zarówno przez przedsiębiorców, jak i pracowników.

Spojrzenie przez pryzmat modelu NEG pozwala na wytłumaczenie tego zjawiska w kontekście sił dośrodkowych i odśrodkowych. Wydaje się, że obecne zdolności przyciągania działalności gospodarczej Niemiec Wschodnich wciąż nie są w stanie wytworzyć przeciwwagi dla atrakcyjnego pola grawitacyjnego zachodnich krajów związkowych. Takie podejście bynajmniej nie neguje dokonanych we wschodniej części reform i zachodzących zmian, nie uznaje też bezkrytycznie krajów zachodnich Federacji za gospodarczo idealne lokalizacje. Sugeruje jedynie, jak kształtują się relacje atrakcyjności między tymi dwoma obszarami i tym samym wskazuje, że o sukcesie przesądza względny odbiór regionu. Można przypuszczać, że Niemcy Zachodnie będą dominowały gospodarczo dopóty, dopóki wschodnie landy nie zdołają wytworzyć sił zdolnych do odwrócenie dotychczasowych procesów [*Europe: Getting...*, 2004, s. 54].

Takie podejście, choć nasuwa skojarzenia do gry o sumie równej zero, wskazuje, że Niemcy Wschodnie muszą po prostu stać się dla działalności gospodarczej bardziej atrakcyjne aniżeli część zachodnia. Posługując się słowami modelu, muszą wytworzyć większe siły dośrodkowe zachęcające do lokowania przedsiębiorstw właśnie na wschodzie kraju. W warstwie psychologicznej, warto chyba zwrócić się ku obiecującej koncepcji T. Thatchenkery'ego „inteligencji doceniania” (*appreciative intelligence*) i starać się skupić na już funkcjonujących silnych stronach wschodnioniemieckiej gospodarki: wzmacniać je i, wykorzystując mechanizm dźwigni, przyspieszać rozwój całego regionu, a w konsekwencji poprawiać dobrobyt nowych krajów związkowych [Thatchenkery, Metzger, 2006.].

BIBLIOGRAFIA

- Alesina A., Fuchs-Schündeln N. [2007], *Good-Bye Lenin (or Not?): The Effect of Communism on People's Preferences*, "The American Economic Review", Nashville, Sept., Vol. 97(4).

- Benoit B. [2004], *East, West, Was Unity the Best? One Nation, Two People: The Dream of one Germany Fades as East and West Drift Apart*, "Financial Times", Dec. 8th, London.
- Berlemann M., Thum M. [2006], *Mittelfristige Perspektiven der Ost-West-Konvergenz*, „Ifo Dresden berichtet“, Vol. 13(1)0.
- Brakman S., Garretsen H., Schramm M. [2002], *New Economic Geography in Germany – Testing the Helpman-Hanson Model*, "HWWA Discussion Paper", No. 172.
- Brakman S., Garretsen H., van Marrewijk Ch. [2001], *An Introduction to Geographical Economics*, Cambridge University Press.
- Bruelhart M. [2000], *Evolving Geographical Specialization of European Manufacturing Industries*, University of Lausanne, March.
- Bruelhart M., Torstensson J. [1998], *Regional Integration, Scale Economies and Industry Location in the European Union*, February.
- Buch C., Toubal F. [2007], *Openness and Growth: The Long Shadow of the Berlin Wall*, Institute for Applied Economic Research, Tübingen, "Discussion Paper", No. 31.
- Burda M. [2006], *Factor Reallocation in Eastern Germany after Reunification*, "The American Economic Review", May, Vol. 96(2).
- Burda M. [2007], *What Kind of Shock Was It? Regional Integration and Structural Change in Germany after Unification*, w: *What Went Wrong in East Germany and What Can Be Done?*, Kiel Institute, "A Collection of Kiel Working Papers", No. 1, January.
- East Germany: A Structural Low-wage Region?* [2004], "Economic Bulletin". Deutsches Institut für Wirtschaftsforschung, Institut für Konjunkturforschung, Heidelberg, Dec., Vol. 41(12).
- Europe: Getting Back Together is so Hard; Eastern Germany*, [2004], "The Economist", London, Sept. 18th., Vol. 372(8393).
- Franz P. [2004], *Schrumpfende Städte – Schrumpfende Wirtschaft? Der Fall Ostdeutschland*, „Deutsche Zeitschrift für Kommunalwissenschaften“, 43 Jahrgang, I.
- Franz P. [2003], *Wie schneiden die großen ostdeutschen Städte im gesamtdeutschen Vergleich ab? Daten zu ihrer wirtschaftlichen und finanziellen Lage*, „Raumforschung und Raumordnung“, Heft 3, 61 Jahrgang.
- Fritsch M. [2004], *Entrepreneurship, Entry and Performance of New Business Compared in Two Growth Regimes: East and West Germany*, "Journal of Evolutionary Economics, Heidelberg", Dec., Vol. 14 (5).
- Garretsen H. [2003], *From Koopmans to Krugman: International Economics and Geography*, Utrecht School of Economics at Utrecht University – Lecture delivered on 23 October 2003 at Utrecht University.
- Gernandt J., Pfeiffer F. [2007], *Rising Wage Inequality in Germany*, "Jahrbücher für Nationalökonomie und Statistik", Stuttgart, Aug., Vol. 227(4).
- Gernandt J., Pfeiffer F. [2008], *Wage Convergence and Inequality after Unification: (East) Germany in Transition*, "ZEW Discussion Paper", No. 08-022.
- Gorzig B., Gornig M., Werwatz A., [2005] *Explaining Eastern Germany's Wage Gap: The Impact of Structural Change*, "Post-Communist Economies", Abingdon, Dec., Vol. 17 (4).

- Hall J., Ludwig U. [2006], *Economic Convergence Across German Regions in Light of Empirical Findings*, "Cambridge Journal of Economics", Vol. 30.
- Kirbach M., Schmiedeberg C. [2008], *Innovation and Export Performance: Adjustment and Remaining Differences in East and West German Manufacturing*, "Economics of Innovation and New Technology", Vol. 17(5).
- Krugman P. [1991], *Geography and Trade*, MIT Press, Cambridge, Mass.
- Leydesdorff L., Fritsch M. [2006], *Measuring the Knowledge Base of Regional Innovation Systems in Germany in Terms of a Triple Helix Dynamics*, "Research Policy", Amsterdam, Dec., Vol. 35(10).
- Malinowski K. [2008], *Spoleczeństwo informacyjne i niebezpieczeństwo cyfrowego podziału*, wystąpienie przed członkami Hiszpańskiej Królewskiej Akademii Nauk Ekonomicznych i Finansowych, Warszawa 12.06.2008.
- Małachowski W. (red.) [2006], *Polska-Niemcy w zjednoczonej Europie i ich ekonomiczna odpowiedzialność*, SGH, Warszawa.
- Niebuhr A. [2004], *Market Access and Regional Disparities: New Economic Geography in Europe*, "HWWA Discussion Paper", No. 269.
- Overman H., Redding S., Venables A. [2001], *The Economic Geography of Trade, Production, and Income: A Survey of Empirics*, London School of Economics and CEPR, July 9th.
- Ohlin B. [1933], *Interregional and International Trade*, Harvard University Press, Cambridge, Mass. (w:) Steiner M. [1998], *Clusters and Regional Specialization*, "European Research in Regional Science", No. 8.
- Pedersen Ch. [2005], *The Development Perspectives for the ICT Sector in North Jutland* – PhD Thesis, Aalborg University, Department of Business Studies.
- Pryor F.L. [2007], *Culture and Economic Systems*, "The American Journal of Economics and Sociology", Malden, Oct., Vol. 66(4).
- Puga D. [2001], *European Regional Policies in Light of Recent Location Theories*, "CEPR Discussion Paper" No. 2767, December.
- Rodrik D. [2007], *One Economics, Many Recipes: Globalization, Institutions, and Economic Growth*, Princeton University Press.
- Rosenfeld M., Franz P., Heimpold G. [2007], *Economic 'Clusters' in East Germany: Evidence on the Location and Characteristics of Spatially Concentrated Industries*, "Post-Communist Economies", Abingdon, March, Vol. 19(1).
- Sławiński A. [2008], wywiad w: „Rzeczpospolita”, 05.06.2008.
- Snower D., Merkl Ch. [2006], *The Caring Hand that Cripples: The East German Labor Market after Reunification*, "The American Economic Review", Nashville, May, Vol. 96(2).
- Thatchenkery T., Metzker C. [2006], *Appreciative Intelligence: Seeing the Mighty Oak in the Acorn*, Berrett-Koehler, San Francisco.
- Uhlig H. [2007], *Regional Labour Markets, Network Externalities and Migration: The Case of German Reunification* (w:) *What Went Wrong in East Germany and What Can Be Done?*, "A Collection of Kiel Working Papers", No.1, Kiel Institute, January.
- Williamson H. [2004], *The Wall May Be History but German Divide Remains*, "Financial Times", London, Nov. 8th.
- Wójcik C. [2008], *Polska droga do wzrostu gospodarczego*, „Rzeczpospolita”, 06.08.2008.

STRESZCZENIE

Celem artykułu jest przedstawienie ogólnej oceny rozwoju gospodarczego Niemiec za pomocą podstawowego modelu nowej ekonomii geograficznej (NEG). Prosta analiza kształtowania się dochodów, płac i kosztów życia w starych i nowych krajach związkowych od momentu zjednoczenia potwierdza pewną polaryzację Niemiec. Część zachodnia pozostaje nadal bardziej atrakcyjna zarówno dla przedsiębiorców jak i pracowników.

Spojrzenie przez pryzmat modelu NEG pozwala na wytłumaczenie tego zjawiska w kontekście sił dośrodkowych i odśrodkowych. Takie podejście, choć może nasuwać skojarzenia do gry o sumie równej zero, wskazuje, że Niemcy Wschodnie muszą poprawić swoją atrakcyjność względem części zachodniej, tj. wytworzyć większe siły dośrodkowe zachęcające do lokowania działalności właśnie na wschodzie kraju.

Słowa kluczowe: Nowa ekonomia geograficzna, siły odśrodkowe i dośrodkowe, zjednoczenie Niemiec, stare i nowe kraje związkowe.

THE BASIC MODEL OF NEW ECONOMIC GEOGRAPHY – AN ATTEMPT AT ASSESSMENT OF GERMANY'S CASE

The aim of this paper is evaluation of the economic development of Germany against the background of the basic model of New Economic Geography (NEG). The simple analysis of evolution of income, wages and living costs in the "old" (former BRD) and "new" (former DDR) federal states after Reunification confirms that spatial polarization persists. The western part of the country continues to be *more* attractive for both entrepreneurs and employees.

Application of the basic NEG model offers a possibility to explain the phenomena in terms of centripetal and centrifugal forces. Such an approach although it may be associated with the zero sum game idea denotes that Eastern Germany will have to improve its performance in relation to the Western part i.e. generate more powerful centripetal forces advancing business ventures in the east of the country.

Key words: New Economic Geography, centripetal and centrifugal forces, Germany's Reunification, "old" and "new" federal states.

